

Le secourisme canin



Dominique GRANDJEAN
Vétérinaire Biologiste en Chef
Conseiller Technique Cynotechnique
Brigade de Sapeurs Pompiers de Paris



Le secourisme canin

« Etre capable d'intervenir en urgence sur un chien blessé et d'avoir un comportement conservatoire adapté à la situation »

1/ Généralités

2/ Statut clinique de l'animal

3/ Affections en cause



GÉNÉRALITÉS

PROTÉGER, ALERTER, PRÉVENIR

DÉGAGEMENT D'URGENCE

BILAN ET SURVEILLANCE



PROTÉGER, ALERTER, PRÉVENIR

◆ Protéger du sur-accident

Empêcher l'accès de la zone «dangereuse»

◆ Prévenir

- **Quand ?** Lors de danger, aussi vite que possible
- **Qui?** Le vétérinaire du SDIS
- **Que dire ?** Lieu, description et état du chien, coordonnées du propriétaire (si animal inconnu)





PROTÉGER, ALERTER, PRÉVENIR

◆ Comment protéger ?

- Périmètre de sécurité ou dégagement
- Chien blessé sur intervention
 - ↳ *Il se laisse approcher et manipuler [bilan]*
 - ↳ *Il ne se laisse pas approcher [contention]*
- Chien brusquement malade
 - ↳ Symptomatologie [bilan]



GÉNÉRALITÉS

PROTÉGER, ALERTER, PRÉVENIR

DÉGAGEMENT D'URGENCE

BILAN ET SURVEILLANCE



DÉGAGEMENT D'URGENCE

◆ Situations d'urgences

Chien blessé sur un site de décombres, sur une route à grande circulation, dans une pièce en feu, dans une voiture en plein soleil...

◆ Techniques

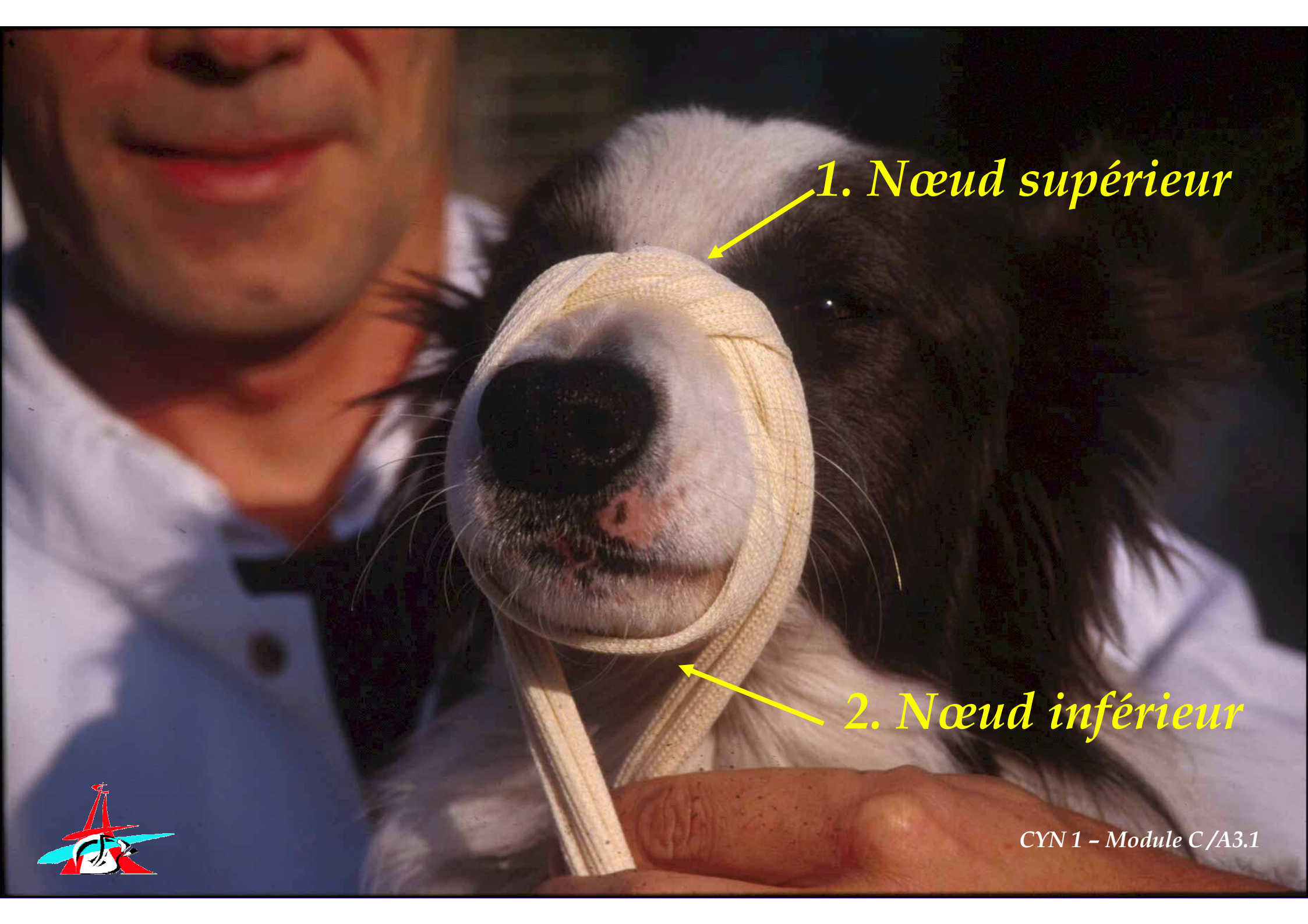
- Eviter les morsures
- Porter un chien seul
- Porter un chien à deux





Toujours avoir des liens à disposition





1. Nœud supérieur



2. Nœud inférieur



*3. Assurer le lien
par un nœud
derrière la tête*





Porter seul



*Porter
à
deux*



*Porter dans une couverture...
... civière si disponible*



GÉNÉRALITÉS

PROTÉGER, ALERTER, PRÉVENIR

DÉGAGEMENT D'URGENCE

BILAN ET SURVEILLANCE



BILAN ET SURVEILLANCE

◆ Mise en œuvre

- État des fonctions vitales

Apprécier l'état de conscience

Assurer la liberté des voies aériennes

Apprécier la fonction respiratoire

Apprécier la fonction circulatoire



Voies aériennes



Etat de conscience



Mouvements respiratoires





Choc cardiaque précordial



*Couleur des muqueuses et
temps de remplissage*



BILAN ET SURVEILLANCE

◆ Mise en œuvre

- Évolution et surveillance

- Conscience
- FR : 12 à 16 pour les grands chiens
15 à 30 pour les petits chiens
- FC : petit chien : 100-120
chien moyen : 70-100
grand chien : 60-70
- Coloration des muqueuses et temps de remplissage (1 seconde)



Le secourisme canin

« Etre capable d'intervenir en urgence sur un chien blessé et d'avoir un comportement conservatoire adapté à la situation »

1/ Généralités

2/ Statut clinique de l'animal

3/ Affections en cause



STATUT CLINIQUE DE L'ANIMAL

ANIMAL INCONSCIENT

DÉTRESSE RESPIRATOIRE

ARRET CARDIO-RESPIRATOIRE

CONVULSIONS ET MALAISES



ANIMAL INCONSCIENT

◆ Les causes

- traumatiques
- médicales
- toxiques

◆ Les risques

- arrêt respiratoire
- obstruction des voies aériennes

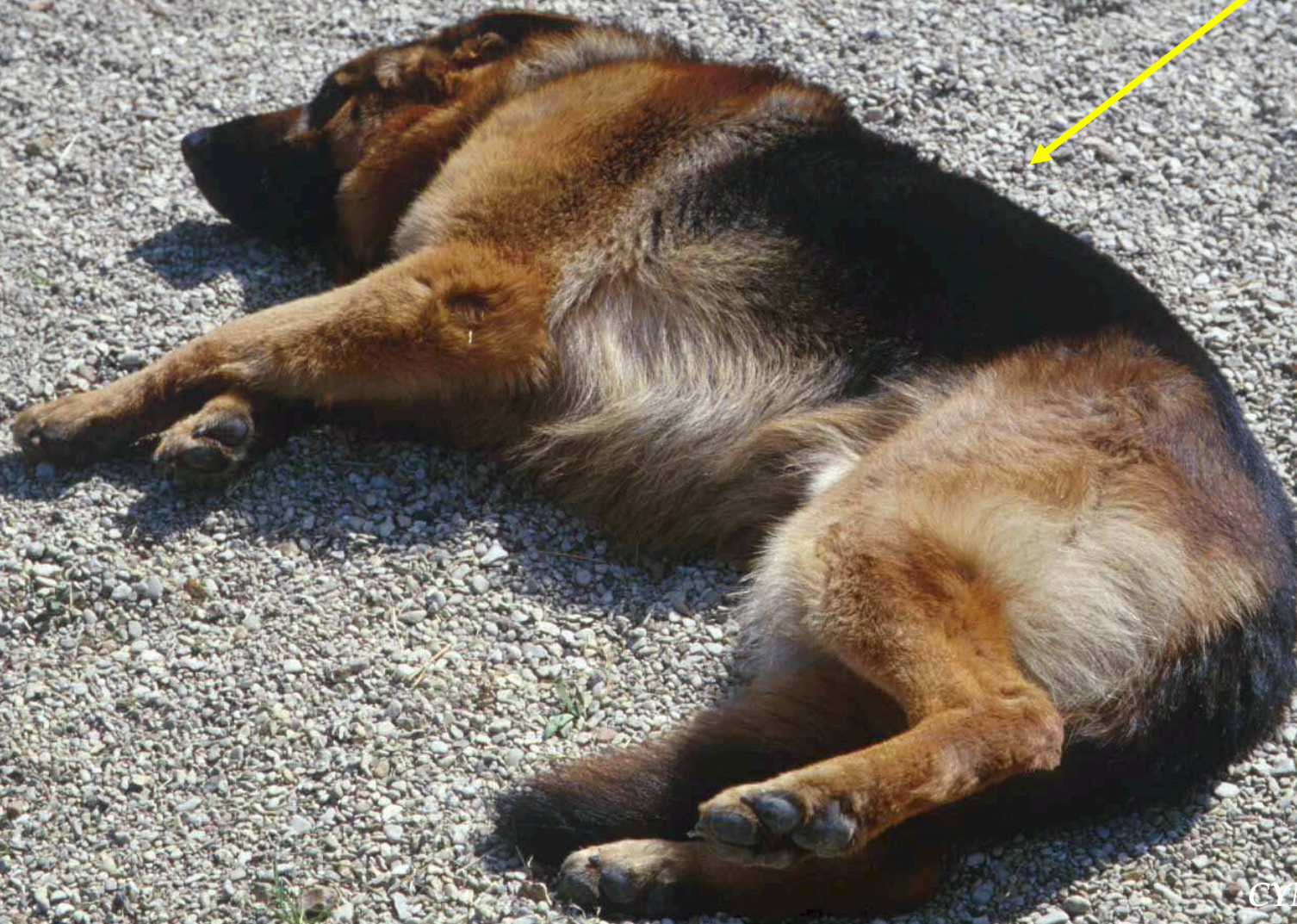


◆ Conduite à tenir

- contrôler la conscience
- maintenir la vigilance
- décubitus latéral
- dégager les voies aériennes



Décubitus latéral droit



*Position de dégagement
des voies aériennes*



Retrait du collier





Traction de la langue



STATUT CLINIQUE DE L'ANIMAL

ANIMAL INCONSCIENT

DÉTRESSE RESPIRATOIRE

ARRET CARDIO-RESPIRATOIRE

CONVULSIONS ET MALAISES



DÉTRESSE RESPIRATOIRE

◆ Les causes

- Obstruction des voies aériennes
- Composition de l'air anormale (intoxication par fumées, hypoxie)
- Ventilation arrêtée

◆ Signes

Arrêt des mouvements de la cage thoracique et de l'abdomen



DÉTRESSE RESPIRATOIRE

◆ Conduite à tenir

- animal inconscient, ventilation présente mais menacée : oxygène
- animal inconscient, ventilation arrêtée : bouche à truffe
insufflations : 12 à 16 pour un grand chien
15 à 30 pour un petit chien
- animal inconscient dont le thorax ne se soulève pas après
insufflations : obstruction
- animal inconscient, arrêt respiratoire et pouls absent :
insufflations
massage cardiaque



*Technique
du bouche à truffe*



DÉTRESSE RESPIRATOIRE

◆ Signes d'efficacité

- Réapparition de la ventilation spontanée
- Recoloration rosée des muqueuses



STATUT CLINIQUE DE L'ANIMAL

ANIMAL INCONSCIENT

DÉTRESSE RESPIRATOIRE

ARRET CARDIO-RESPIRATOIRE

CONVULSIONS ET MALAISES



ARRET CARDIO-RESPIRATOIRE

◆ Technique du massage cardiaque

- Grand chien à thorax rond ou chien obèse :

- Coucher l'animal sur le flanc droit
- Massage en arrière de la pointe du coude
- Appuyer le talon de la main derrière le coude droit
- Placer l'autre main entre coude gauche et thorax



ARRET CARDIO-RESPIRATOIRE

◆ Technique du massage cardiaque

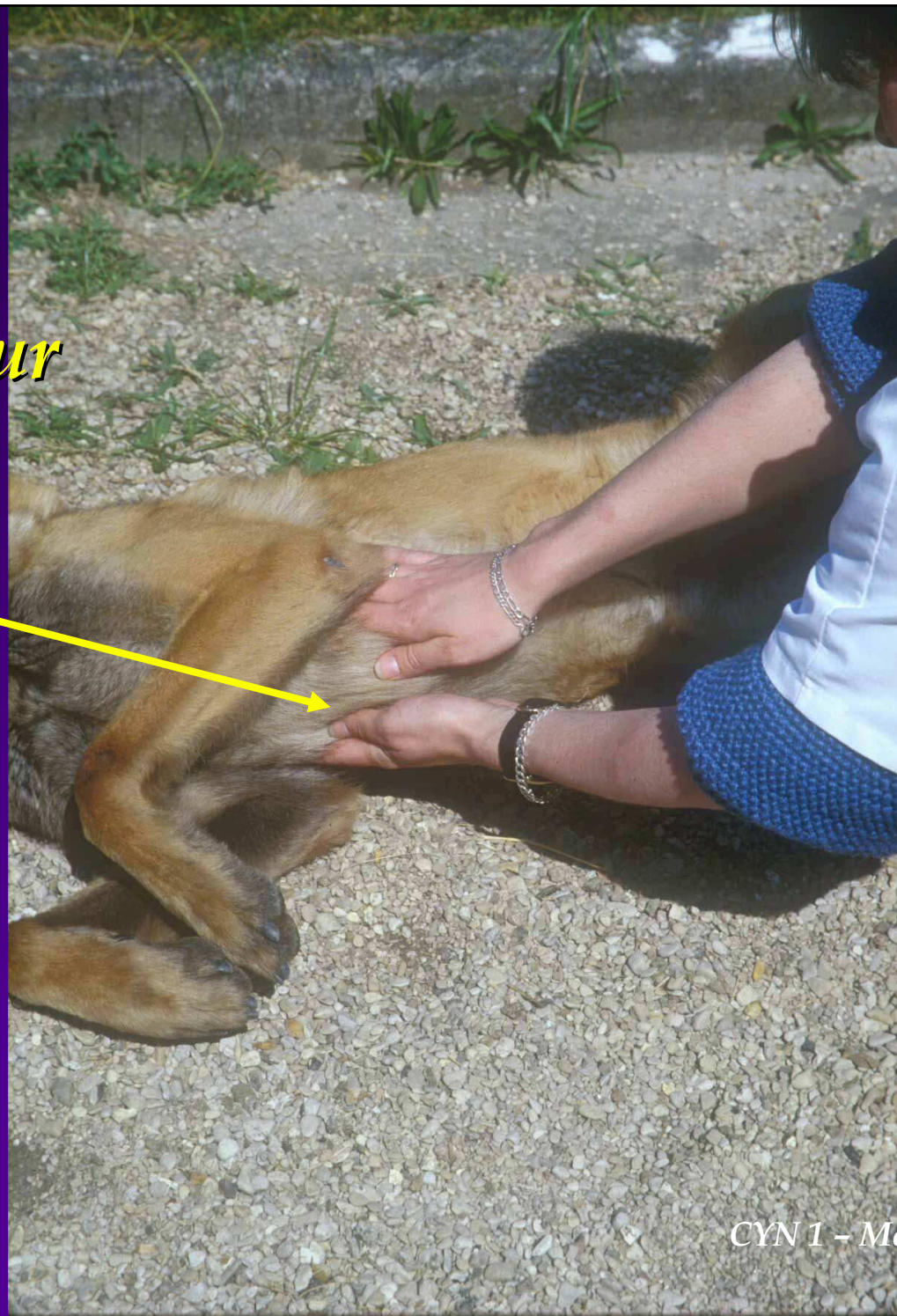
- Petit chien ou chien à thorax plat :

Placer une main de chaque côté du thorax, juste derrière les coudes

Mains à plat, appuyer avec le talon



*Massage cardiaque sur
petit chien ou
chien à thorax plat*



ARRET CARDIO-RESPIRATOIRE

- ◆ **Fréquence de compression :**

1 insufflation pour 5 compressions

- ◆ **Effectuer le massage pendant 1 minute et vérifier le pouls fémoral**



Prise de pouls fémoral



Contrôle du choc cardiaque précordial



STATUT CLINIQUE DE L'ANIMAL

ANIMAL INCONSCIENT

DÉTRESSE RESPIRATOIRE

ARRET CARDIO-RESPIRATOIRE

CONVULSIONS ET MALAISES



CONVULSIONS ET MALAISES

◆ Définitions

- **syndrome convulsif :**

manifestation d'une souffrance cérébrale (intoxication,...)

- **œdème aigu du poumon :**

envahissement du tissu pulmonaire par du sérum sanguin (hypoxie, altitude,...)

- **coup de chaleur :**

œdème cérébral dû à la défaillance des mécanismes de thermorégulation



CONVULSIONS ET MALAISES

◆ Signes à rechercher

- Malaise
- Convulsions
- Œdème Aigu du Poumon
- Coup de chaleur



Attention au coup de chaleur



CONVULSIONS ET MALAISES

◆ Conduite à tenir

- Malaise → Surveillance
- Convulsions → Vétérinaire
- Œdème Aigu du Poumon → Vétérinaire
- Coup de chaleur → Fraîcheur. Urgence





*Coups de chaleur :
Refroidir la nuque du chien*



Le secourisme canin

« Etre capable d'intervenir en urgence sur un chien blessé et d'avoir un comportement conservatoire adapté à la situation »

1/ Généralités

2/ Statut clinique de l'animal

3/ Affections en cause



AFFECTIONS EN CAUSE

HÉMORRAGIES

PLAIES ET BRULURES

ATTEINTE TRAUMATIQUE DES OS ET ARTICULATIONS

DILATATION ET TORSION D'ESTOMAC

ENVENIMATION ET INTOXICATION

ACCIDENTS OCULAIRES



◆ Danger des hémorragies

La gravité dépend de la localisation et du volume sanguin perdu

◆ Hémorragies externes

- Définition

le sang sort par une plaie visible

- Signes

évidents



◆ Hémorragies externes

- Conduite à tenir

↳ Techniques

- points de compression direct ou à distance (main et/ou mouchoir)
- garrot avec un lien large ou un garrot élastique

↳ Surveillance

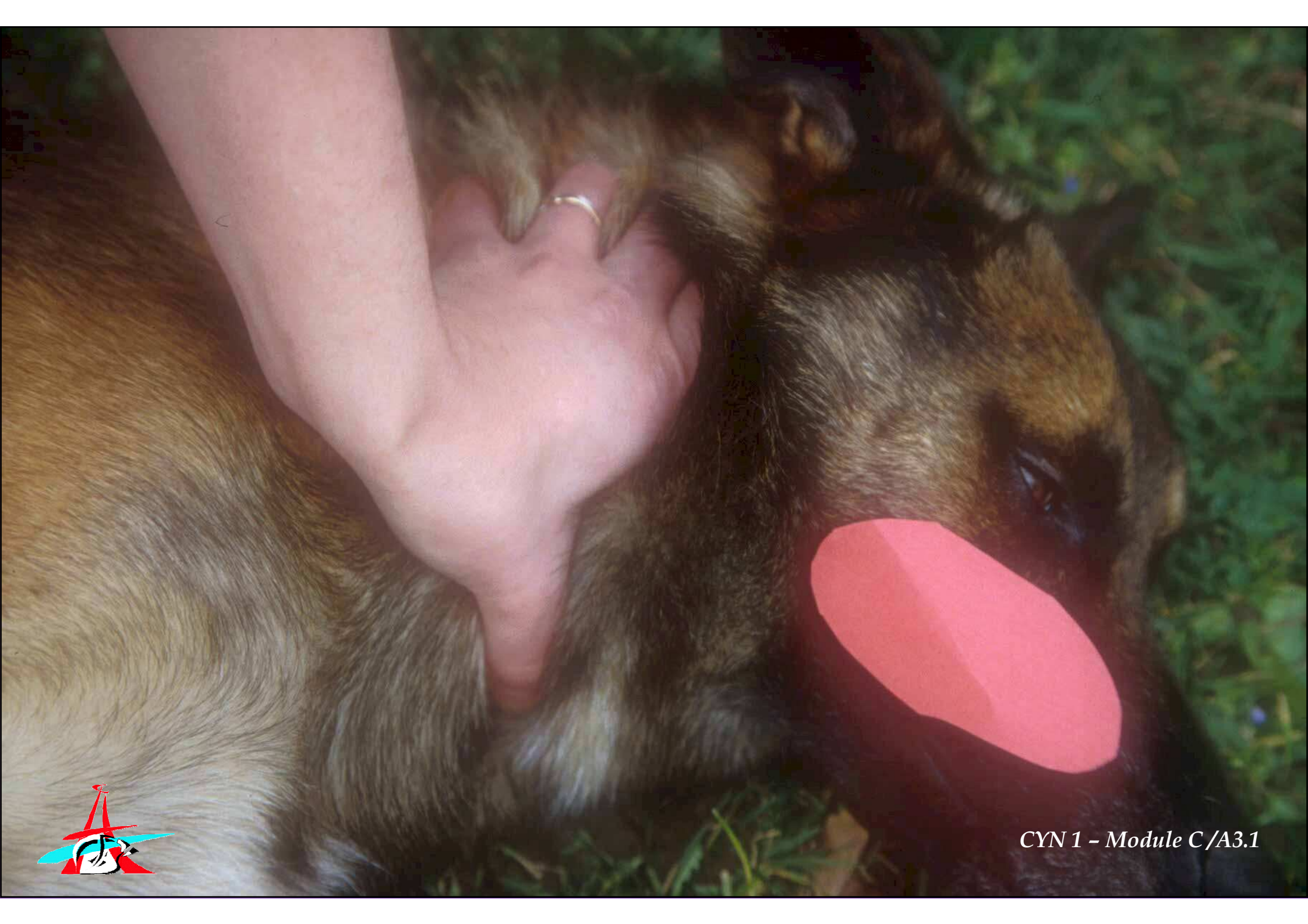
éventuelle détérioration



Logique du point de compression







◆ Hémorragies extériorisées

- Définition

le sang sort par un orifice naturel

- Conduite à tenir



◆ Hémorragies internes

- Définition

le sang s'accumule dans une cavité interne

- Signes

hémorragie intra-abdominale

hémorragie intra-thoracique

hémorragie intra-crânienne

- Conduite à tenir



AFFECTIONS EN CAUSE

HÉMORRAGIE

PLAIES ET BRULURES

ATTEINTE TRAUMATIQUE DES OS ET ARTICULATIONS

DILATATION ET TORSION D'ESTOMAC

ENVENIMATION ET INTOXICATION

ACCIDENTS OCULAIRES



PLAIES ET BRULURES

◆ Les plaies

- Définition

Effraction cutanée \pm profonde

- Description

Plaies simples

Plaies graves



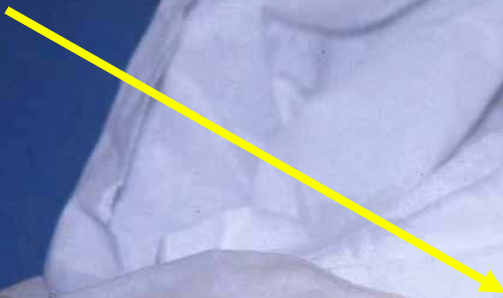
Parage de la plaie



Nettoyage / Désinfection



Désinfection



Pansement d'attente



◆ Les brûlures

- Définition

- Description

Brûlures simples

Brûlures graves (surface cutanée atteinte)



PLAIES ET BRULURES

◆ Cas particuliers

- Brûlures par produits chimiques
- Brûlures électriques
- Brûlures internes par inhalation
- Brûlures internes par ingestion



AFFECTIONS EN CAUSE

HÉMORRAGIE

PLAIES ET BRULURES

ATTEINTE TRAUMATIQUE

DES OS ET ARTICULATIONS

DILATATION ET TORSION D'ESTOMAC

ENVENIMATION ET INTOXICATION

ACCIDENTS OCULAIRES



ATTEINTE TRAUMATIQUE DES OS ET ARTICULATIONS

◆ Définition

- fracture
- entorse
- luxation

◆ Causes

- proprioception déficiente
- traumatisme, accident



ATTEINTE TRAUMATIQUE DES OS ET ARTICULATIONS

◆ Conduite à tenir

- En cas de boiterie
- En cas de fracture ouverte
- En cas d'atteinte de la colonne vertébrale

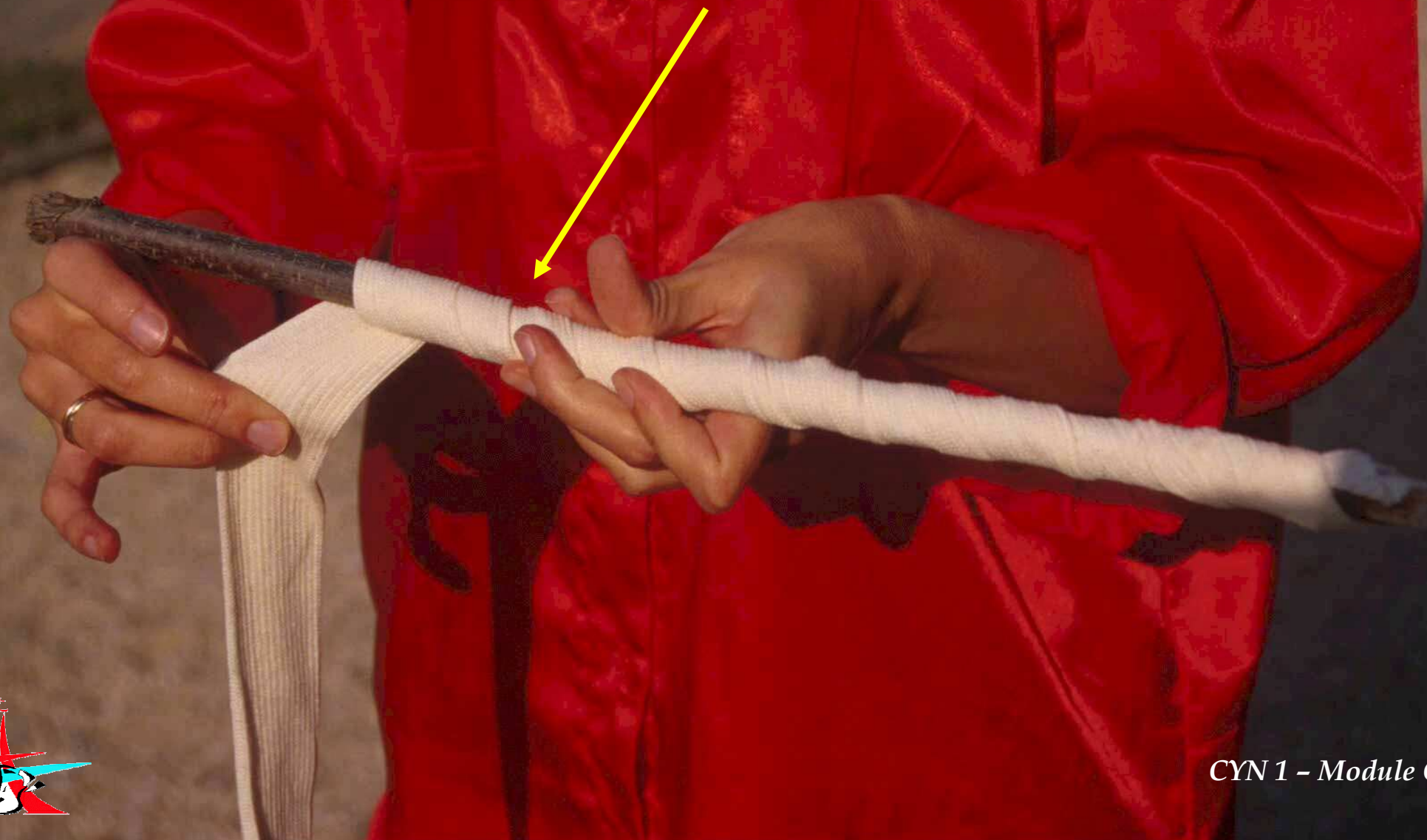




Examen d'une boiterie antérieure



Confection d'une attelle de fortune



*Mise en place de l'attelle :
blocage des 2 articulations contiguës*







Fracture vertébrale : examen neurologique rapide



*Fracture d'un membre :
examen neurologique*



AFFECTIONS EN CAUSE

HÉMORRAGIE

PLAIES ET BRULURES

ATTEINTE TRAUMATIQUE DES OS ET ARTICULATIONS

DILATATION ET TORSION D'ESTOMAC

ENVENIMATION ET INTOXICATION

ACCIDENTS OCULAIRES



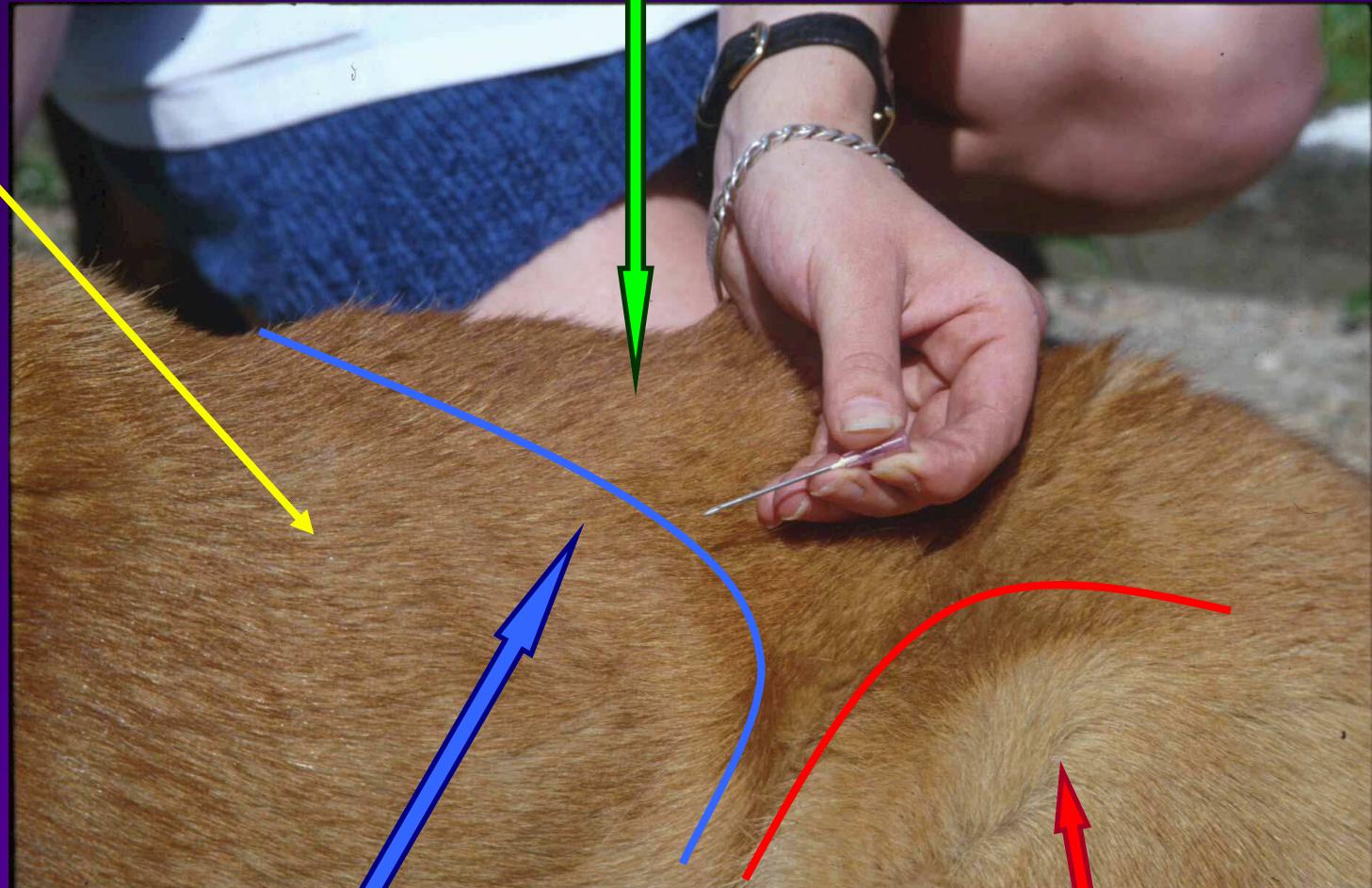
◆ Conduite à tenir

- Symptômes à rechercher
 - Douleur abdominale aiguë
 - Tympanisme
- Premiers gestes
 - Sondage
 - Trocardage



Trocardage d'urgence d'un SDTE

CYN 1 - Module C/A3.1



Dos

Dernière côte gauche

Cuisse gauche



AFFECTIONS EN CAUSE

HÉMORRAGIE

PLAIES ET BRULURES

ATTEINTE TRAUMATIQUE DES OS ET ARTICULATIONS

DILATATION ET TORSION D'ESTOMAC

ENVENIMATION ET INTOXICATION

ACCIDENTS OCULAIRES



ENVENIMATION ET INTOXICATION

◆ Envenimation

- Origine
- Symptômes
- Conduite à tenir





ENVENIMATION ET INTOXICATION

◆ Intoxications

- Les toxiques

les toxiques ménagers

les toxiques agricoles

les vapeurs ménagères

- Symptômes

- Interventions

 **Vétérinaire**



DETERGENTS

**PRODUITS
JAVELLISES**

ANTIGEL

WHITE SPIRIT





H2O diluée



AFFECTIONS EN CAUSE

HÉMORRAGIE

PLAIES ET BRULURES

ATTEINTE TRAUMATIQUE DES OS ET ARTICULATIONS

DILATATION ET TORSION D'ESTOMAC

ENVENIMATION ET INTOXICATION

ACCIDENTS OCULAIRES



ACCIDENTS OCULAIRES

◆ Définition

Présence d'un corps étranger pénétrant ou non la cornée
Brûlures chimiques, par le feu
Sortie partielle ou totale de l'œil de son orbite
Plaies de l'œil

◆ Signes à rechercher

Evidence du symptôme
Examen sous palpébral



ACCIDENTS OCULAIRES

◆ Conduite à tenir

- écarter doucement les paupières
- ne pas toucher l'œil avec les doigts
- empêcher le chien de se frotter
- ne pas chercher à retirer les corps étrangers



Examen sous les paupières



Pansement surélevé



LA TROUSSE DE PREMIER SECOURS



TROUSSE DE PREMIER SECOURS

- lien en tissu plat
- compresses
- bande large
- bande Velpeau et élastoplaste
- paire de ciseaux courbes à bouts ronds
- grande aiguille
- pince à dent de souris
- attelle
- désinfectants (savon et solution)
- eau oxygénée diluée
- thermomètre



Eau
Oxygénée

Alcool



Smith & Nephew
FISCH
2,5m x 10cm
Bande adhésive élastique
10 B
Elastoplaste

SOLUTION EXTERNE
120 ml
Ulcère local externe
Vétédine
Savon
Antiseptique et Antifongique externe
Vétoquinol

SOLUTION EXTERNE
120 ml
Ulcère local externe
Vétédine
Solution
Antibactérien et antiparasitaire externe
Vétoquinol



CONCLUSION

- ↳ Agir avec logique et réflexion
 - ↳ Ne jamais vouloir jouer au vétérinaire
 - ↳ Urgences relatives >>> Urgences vitales
 - ↳ Toujours avoir une trousse dans l'engin
 - ↳ Utilité d'un nécessaire à oxygénothérapie

